







→ Comerciantes a las orillas del río Magdalena en Barrancabermeja (Santander). Esta ciudad se caracteriza por su industria del petróleo y tener la refinería más grande de Colombia.

→ Página anterior: Copacabana (Antioquia). Este municipio hace parte del área metropolitana del Valle de Aburrá.

CAPÍTULO 5

COLOMBIA EN MOVIMIENTO 2010-2013-2016-2019: FENÓMENOS MIGRATORIOS

ARTURO HARKER ROA
STEPHANIE MAJEROWICZ
ANDRÉS HAM
DOUGLAS NEWBALL
NICOLÁS GONZÁLEZ LLANO



INTRODUCCIÓN

La migración humana es un fenómeno global y complejo que tiene, además, implicaciones directas y sustanciales sobre el bienestar de las personas, las comunidades y las naciones. Este fenómeno, además de estar presente a lo largo de la historia de la humanidad, ha estado impulsado por factores diversos y cambiantes —como los económicos, políticos, sociales y medioambientales—, y ha sido un factor clave en la configuración de la sociedad moderna en la que vivimos hoy. Se estima que, para mediados del 2020, el número de migrantes internacionales en todo el mundo superó los 281 millones, lo cual representa el 3,6 % de la población mundial. Además, en el mundo 82,4 millones de personas fueron desplazadas por la violencia, persecuciones (políticas, étnicas o raciales) u otras violaciones de los derechos humanos, de las cuales el 58,3 % (48 millones) fueron desplazadas internamente, es decir, dentro de la frontera del mismo país en el que residen (Departamento de Asuntos Económicos y Sociales de las Naciones Unidas [UN-DESA], 2021).

→ Familia Palacios Campo residente de Barrancabermeja (Santander). Fueron desplazados de la zona del Opón a causa de la violencia de la zona.

.....→

Para citar este capítulo: <http://dx.doi.org/10.51573/Andes.9789587986792.9789587986808.5>

La migración ha sido un fenómeno particularmente importante en Colombia. Según el Internal Displacement Monitoring Centre (IDMC), nuestro país tiene la mayor población de desplazados internos del mundo, con una cifra estimada de 7,7 millones de personas desplazadas, a corte de diciembre del 2020 (IDMC, 2021). Solo en el 2020, se registraron más de 75 000 nuevos desplazamientos en Colombia (Norwegian Refugee Council, 2020).

Es importante destacar que existen diferentes fenómenos migratorios. En particular, la migración estratégica y el desplazamiento forzado son dos expresiones diametralmente distintas de movilidad humana (International Organization for Migration [IOM], 2019; UN Refugee Agency [UNHCR], 2022). Por una parte, la migración estratégica se caracteriza por la decisión voluntaria para mejorar la calidad de vida. En esta medida, este tipo de migración normalmente involucra un grado de planificación y preparación para aprovechar oportunidades como la búsqueda de educación, acceso a salud o la generación de mayores ingresos. Por otra parte, el desplazamiento forzado de individuos o familias se caracteriza por ser una migración involuntaria y muchas veces inminente para mitigar o sobrellevar choques negativos, y se considera como una crisis humanitaria, ya que usualmente está acompañado por desenlaces negativos de corto, mediano y largo plazo como la pérdida de medios de subsistencia, la pobreza, la exclusión social y la pérdida de la salud física y mental (Organización Internacional para las Migraciones [OIM], 2020).

En Colombia, las principales causas de desplazamiento interno incluyen el conflicto armado, la violencia relacionada con el narcotráfico, las disputas por la tierra y los desastres naturales. Más aún, las mujeres y los niños son especialmente vulnerables a los desplazamientos: las mujeres representan más de la mitad de todos los desplazados internos y los niños representan una proporción significativa de la población desplazada (IDMC, 2021).

Es importante destacar que la dicotomía entre la migración voluntaria y forzada, muy frecuentemente utilizada en la formulación de políticas públicas, no representa correctamente la realidad de la movilidad humana. La evidencia sugiere que existe un “continuo” entre estos fenómenos, en gran medida porque sus causas se traslapan e interactúan (Bivand Erdal y Oepen, 2018; Bakewell, 2021).

Dada su estructura longitudinal y el hecho de que cubre un horizonte de casi una década, la ELCA/ELCO ofrece datos únicos para entender fenómenos migratorios complejos como los que hay en el país. Permite estudiar, por ejemplo, diferentes fenómenos de movilidad humana más específicos, tales como la migración recurrente y el retorno al lugar de origen. Contar con información de los mismos hogares recolectada en cuatro momentos (2010, 2013, 2016 y 2019) hace que sea posible también profundizar nuestro conocimiento sobre los factores que explican la variación en las tasas de migración, por ejemplo, cambios estructurales en la sociedad colombiana y choques sobre los hogares.

Este capítulo presenta una primera exploración de tres temas novedosos a los que la ELCA/ELCO nos permite aproximarnos. El primero es una caracterización básica de la migración en Colombia, según el origen y destino de los hogares (desde y hacia zonas rurales o urbanas), y la frecuencia de migración (p. ej., el número de veces que migraron durante el horizonte de nueve años del estudio). El segundo tema se centra en los cambios en los patrones migratorios que puedan estar asociados a la firma del acuerdo de paz del 2016. Finalmente, revisitamos un tema clave para el diseño de políticas públicas para la movilidad humana: la migración como inversión (voluntaria y motivada por retornos al bienestar del hogar) y la migración como respuesta a choques inesperados.

Para realizar estos análisis restringimos la muestra a los 2248 hogares que participaron en la ELCA/ELCO en las cuatro olas y reportaron información completa para construir las variables que utilizamos. En otras palabras, hemos construido un “panel balanceado”, en el que la unidad de análisis es el hogar¹. La tabla 5.1 presenta estadísticas descriptivas de la muestra. Como se puede observar, la migración en esta muestra es limitada: la tasa de migración oscila entre el 2,6 % (entre el 2013 y el 2016) y 4,3 % (entre el 2016 y el 2019), y el promedio de veces en las que migraron los hogares es cercano a cero (0,098). No obstante, es sorprendentemente alta la proporción de hogares que sufrieron choques asociados a la familia (34,5 %), a eventos de violencia (13,5 %) y a empleo (14,1 %). Se destaca también la alta dispersión en los gastos de los hogares y en

1 Los datos tipo panel (también llamados longitudinales), se refieren a bases que recogen datos del mismo conjunto de individuos en más de dos periodos de tiempo. En este caso, en la ELCA/ELCO se tienen datos para un conjunto de hogares en 4 momentos diferentes: 2010, 2013, 2016 y 2019. Un “panel balanceado” es un tipo particular de datos longitudinales en el que cada individuo tiene el mismo número de mediciones a lo largo del tiempo.

TABLA 5.1.
ESTADÍSTICAS DESCRIPTIVAS DE LA MUESTRA ANALÍTICA

las distancias recorridas al migrar. En la siguiente sección comenzaremos con un análisis más detallado de la migración en esta muestra de la ELCA/ELCO.

Vale la pena mencionar que la decisión de utilizar esta muestra analítica tiene implicaciones importantes sobre el alcance de nuestro análisis de estudio. Es plausible que la probabilidad de que un hogar permanezca en el estudio y participe en las 4 olas dependa de características (observables y no observables para nosotros) que estén relacionadas con dimensiones centrales de nuestro análisis. Por ejemplo, es probable que los hogares con mayor movilidad y probablemente los que migraron involuntariamente sean los más difíciles de contactar y mantener en el estudio. En este caso, en nuestro análisis podríamos estar excluyendo a estos hogares y nuestras conclusiones tendrían un sesgo. Si bien es importante reconocer estas limitaciones, delimitar la muestra a estos 2248 hogares nos permite explotar la naturaleza longitudinal de los datos ELCA/ELCO de una manera simple y directa, en un primer análisis exploratorio. Futuros estudios podrían enfocarse en entender los factores asociados a la participación y permanencia en este estudio longitudinal.

Variables	N	Media	DE	Mín.	Máx.
Migró entre 2010-2013 (= 1) ⁺	2248	0,029	0,168	0	1
Migró entre 2013-2016 (= 1) ⁺	2248	0,026	0,158	0	1
Migró entre 2016-2019 (= 1) ⁺	2248	0,043	0,203	0	1
Cuántas veces migró ⁺	2248	0,098	0,361	0	3
Distancia migración (2010-2013)	2248	3027	27 223	0	777 841
Distancia migración (2013-2016)	2248	1901	23 058	0	667 946
Distancia migración (2016-2019)	2248	3758	29 903	0	793 091
Gasto del hogar (2010) ^{**}	2248	14 167 568	6 732 033	0	33 234 296
Gasto del hogar (2013) ^{**}	2248	11 843 024	4 757 738	0	23 580 826
Gasto del hogar (2016) ^{**}	2248	11 834 875	4 766 843	157 462	23 253 304
Gasto del hogar (2019) ^{**}	2248	7 872 783	3 917 455	0	18 060 476
Choque asociado a familia (= 1)	2248	0,345	0,476	0	1
Choque asociado a violencia (= 1)	2248	0,135	0,342	0	1
Choque asociado a empleo (= 1)	2248	0,141	0,349	0	1
Choque asociado a desastre (= 1)	2248	0,048	0,214	0	1
Choque asociado a producción (= 1)	2248	0,023	0,150	0	1
Distancia a la capital (km) (2010)	2248	29,3	43,9	0	228,1
Distancia a la capital (km) (2013)	2248	28,8	43,7	0	228,1
Distancia a la capital (km) (2016)	2248	28,6	43,3	0	228,1
Distancia a la capital (km) (2019)	2248	27,1	42,5	0	228,1
Vive en casa (= 1)	2248	0,677	0,468	0	1
Vive en apartamento (= 1)	2248	0,295	0,456	0	1
Vive en una pieza (= 1)	2248	0,028	0,164	0	1

Fuente: ELCA 2010, 2013, 2016 y ELCO 2019. Cálculos propios.

Notas: ⁺quienes migraron son aquellos hogares que cambiaron de municipio entre las distintas olas de las encuestas de la ELCA/ELCO. ^{**}Gastos totales anuales del hogar, en pesos constantes del 2019. Se utilizan los factores de expansión de la ELCA/ELCO para tener un estimado de los patrones poblacionales.

5.1. MIGRACIÓN EN COLOMBIA SEGÚN LA ELCA/ELCO

Iniciamos este capítulo con una caracterización de la migración en Colombia a lo largo de las distintas olas de la ELCA/ELCO. En este análisis, definimos a los hogares migrantes en nuestra muestra analítica como aquellos hogares que cambiaron de municipio entre las distintas olas de las encuestas de la ELCA/ELCO y nos enfocamos en la movilidad entre las olas 2013, 2016 y 2019. Además, hacemos este análisis por separado para los hogares rurales (aquellos que en la primera medición de la ELCA del 2010 residían en una zona rural) y urbanos (aquellos que en el 2010 estaban en zonas urbanas).

5.1.1. PATRONES DE MIGRACIÓN DE LOS HOGARES RURALES

La tabla 5.2 muestra la distribución de hogares rurales según su destino (urbano o rural) y en la ola de la ELCA/ELCO en la que reportan haber migrado. Existen varios hallazgos interesantes al analizar los patrones de migración de los hogares que en el 2010 residían en zonas rurales. Primero, se observa un aumento de migrantes rurales entre el 2016 y el 2019, comparado con olas anteriores. De los aproximadamente 25 mil hogares rurales representados por la muestra de la ELCA, el

12,4 % migró por lo menos una vez entre el 2010 y el 2019, y el 10,8 % migraron en los últimos tres años de la muestra entre el 2016 y el 2019 —un aumento importante frente al 2 % de hogares rurales que migraron en el periodo anterior entre el 2013 y el 2016—. La gran mayoría de hogares rurales migran hacia otras zonas

rurales. De la ola de migración más reciente (aquellos que migraron entre el 2016 y el 2019), la gran mayoría (95 %) de hogares migrantes rurales migraron hacia otras zonas rurales. Este patrón es parecido, aunque un poco mayor, a la proporción que migró entre zonas rurales (89 %) entre el 2013 y el 2016.

TABLA 5.2.
DISTRIBUCIÓN DE LOS HOGARES RURALES, SEGÚN CUANDO MIGRARON Y SU DESTINO

	Número de hogares	Distribución
Total poblacional (usando factores de expansión)	25 049	100 %
Migrantes entre el 2013 y el 2016	476	1,90 %
Destino rural	425	89,29 %
Destino urbano	51	10,71 %
Migrantes entre el 2016 y el 2019	2712	10,83 %
Destino rural	2555	94,21 %
Destino urbano	157	5,79 %
Nuevos migrantes en el 2019	2424	9,68 %
Migrantes por lo menos una vez entre el 2010 y el 2019	3105	12,40 %
Migrantes en el 2016 y el 2019	288	9,28 %
Migrantes en el 2019 que retornan a su origen del 2010	277	8,92 %
Migrantes en el 2019 que habían migrado una vez antes	329	10,60 %

Fuente: ELCA 2010, 2013, 2016 y ELCO 2019. Cálculos propios.

Nota: se utilizan los factores de expansión de la ELCA/ELCO para tener un estimado de los patrones poblacionales.



→ Gladys Campo es la esposa de Luis Eduardo y formaron su hogar hace 46 años. Tuvieron 9 hijos.



→ Luis Eduardo Palacios, cabeza de la familia Palacios Campo, tiene 79 años y se ha dedicado durante los últimos años a la celaduría y comercio informal.



→ En el 2011, la familia Palacios Campo era numerosa y Luis Eduardo junto con Gladys eran los líderes del hogar.



→ La familia Palacios Campo, en el 2017, tenía más de treinta integrantes y gran parte de ellos eran niños y jóvenes.

5.1.2. PATRONES DE MIGRACIÓN DE LOS HOGARES URBANOS

La tabla 5.3 muestra los patrones de migración para hogares que al iniciar el estudio (en el 2010) vivían en zonas urbanas y permanecieron en las cuatro olas de la ELCA/ELCO. Encontramos que en este grupo de hogares urbanos tienden a migrar en menor medida que los rurales, pero la migración intraurbana o de retorno a zonas rurales es casi insignificante. Casi el 8 % de

la muestra analítica urbana migró por lo menos una vez entre el 2010 y el 2019, y el 4 % de la muestra migró entre las últimas dos olas de la encuesta (entre el 2016 y el 2019). Esta migración fue predominantemente entre zonas urbanas, con muy pocos hogares (menos del 3 % de los migrantes urbanos) migrando hacia zonas rurales.

TABLA 5.3.
DISTRIBUCIÓN DE LOS HOGARES URBANOS, SEGÚN CUANDO MIGRARON Y SU DESTINO

	Número de hogares	Distribución
Total poblacional (usando factores de expansión)	4 035 514	100 %
Migrantes entre el 2013 y el 2016	103 349	2,56 %
Destino rural	6524	6,31 %
Destino urbano	96 825	93,69 %
Migrantes entre el 2016 y el 2019	171 307	4,24 %
Destino rural	3962	2,31 %
Destino urbano	167 345	97,69 %
Nuevos migrantes en el 2019	135 378	3,35 %
Migrantes por lo menos 1 vez entre el 2010 y el 2019	319 422	7,92 %
Migrantes en el 2016 y el 2019	35 930	11,25 %
Migrantes en el 2019 que retornan a su origen del 2010	34 586	10,83 %
Migrantes en el 2019 que habían migrado una vez antes	52 926	16,57 %

Fuente: ELCA 2010, 2013, 2016 y ELCO 2019. Cálculos propios.

Nota: se utilizan los factores de expansión de la ELCA/ELCO para tener un estimado de los patrones poblacionales.

5.1.3. MIGRACIÓN ÚNICA VERSUS MIGRACIÓN FRECUENTE

La migración no es un fenómeno aislado, muchas veces los hogares que migran una vez escogen o se ven obligados a migrar de nuevo. Algunos retornan a sus municipios de origen, mientras que otros migran hacia nuevos destinos en búsqueda de mejores oportunidades. De los hogares que migraron entre el 2016 y el 2019, el 10 % de los hogares rurales y el 16 % de los urbanos ya habían migrado por lo menos una vez en el pasado (véanse las tablas 5.2 y 5.3). De estos, el 9 % de los migrantes rurales y el 11 % de los migrantes urbanos migraron de regreso a sus municipios de origen (en los que residían en el 2010).

Encontramos leves diferencias socioeconómicas entre migrantes y no migrantes. Las tablas 5.4 y 5.5 muestran los perfiles de migrantes por frecuencia de migración comparando aquellos que migraron más de una vez con los que migraron una única vez y con los que no migraron. Por una parte, encontramos que no hay diferencias en el estrato socioeconómico, pero sí existen diferencias leves en el gasto antes de migrar para los hogares rurales (véase la tabla 5.4). En particular, los migrantes rurales en el 2010 tenían un gasto mediano un poco por encima de los hogares que no migraron (una diferencia significativa solo al 10 %). Esta diferencia se reduce substancialmente entre el 2010 y el 2019, de forma que para el 2019 ya la diferencia no es estadísticamente significativa.

Además, observamos diferencias significativas entre el gasto original de los migrantes frecuentes comparado con aquellos que migraron solo una vez. Mientras que los migrantes que migraron una vez tenían un *mayor* gasto que los no migrantes en el 2010, aquellos que migraron 2 veces tenían un gasto un 30 % *menor* a los no migrantes y un 40 % menor a los migrantes que migraron una vez (ambas diferencias son estadísticamente significativas). Sin embargo, estas diferencias se reducen sustancialmente a lo largo del periodo de modo que, si bien los migrantes frecuentes siguen con gastos un poco por debajo de los migrantes que migran una vez, esta diferencia se reduce en un tercio de lo que era en el 2010 y deja de ser estadísticamente significativa. Estos resultados parecen sugerir que la migración no estratégica puede no estar asociada a un aumento en el bienestar del hogar. Es importante aclarar dos puntos. El primero es que es necesario tener en cuenta diferencias estructurales entre los tres grupos mencionados antes (según su frecuencia de migración) que puedan estar asociadas al nivel y a la dinámica de sus gastos. La segunda es que la muestra de migrantes frecuentes rurales es muy reducida, lo que dificulta encontrar diferencias estadísticamente significativas.

TABLA 5.4.
PERFILES DE MIGRANTES, HOGARES RURALES (EN EL 2010)

Hogares rurales en el 2010								
Características	Frecuencia de migración entre 2010 y 2019 (n.º de veces)				Diferencias entre perfiles de migración (por frecuencia)			
	0	1+	1	2	0 vs. alguna	0 vs. 1	0 vs. 2	1 vs. 2
A. Hogar								
Estrato	1,2	1,18	1,14	1,49	-0,025	-0,064	0,284	0,348
Gasto del hogar 2010 (mediana)	4 576 000	5 335 500	5 595 390	3 144 629	759 500*	1 019 390**	-1 431 371	-2 450 762***
Gasto del hogar 2019 (mediana)	4 421 371	4 404 971	4 460 157	3 025 714	16 400	38 786	-1 395 657	-1 434 443
Diferencia gasto 2010-2019 (mediana)	-55 483	-661 235	-723 535	360 583	-605 751	-668 051	416 067	1 084 118
B. Choques entre el 2016 y 2019								
Algún choque	0,52	0,45	0,46	0,39	-0,068	-0,0580	-0,133	-0,075
Choques familia	0,27	0,15	0,16	0,11	-0,115***	-0,108	-0,157**	-0,049
Choques violencia	0,04	0,10	0,11	0,07	0,064*	0,0684*	0,030	-0,039
Choques empleo	0,03	0,03	0,02	0,08	0,004	-0,00187	0,049	0,051
Choques desastre	0,26	0,13	0,14	0,10	-0,130***	-0,121***	-0,165***	-0,045
Choques producción	0,17	0,03	0,03	0,07	-0,135***	-0,140***	-0,091	0,049
N	959 000	104	88	15				
N expandido	21 943	3 104	2 736	357 000				

Fuente: ELCA 2010, 2013, 2016 y ELCO 2019. Cálculos propios.

Notas: estadísticas descriptivas y diferencias con factores de expansión. Se muestran las medias y diferencia de medias, excepto los gastos (2010, 2019 y diferencia), para los cuales se muestran las medianas y la diferencia de medianas obtenida mediante una regresión de quintiles. Los asteriscos denotan si las diferencias son estadísticamente significativas (*al 10 %, **al 5 % y ***al 1 %).

Por otra parte, en contraste con los migrantes rurales, los resultados presentados en la tabla 5.5 muestran menos diferencias sistemáticas entre los no migrantes, los migrantes únicos y los migrantes frecuentes en las zonas urbanas. Con respecto a las condiciones socioeconómicas, los hogares urbanos que migran una vez parecen haber tenido gastos medianos en el 2010 un poco inferiores a los gastos de los no migrantes, lo que sugiere que se seleccionan negativamente (se toma el gasto mediano, ya que la muestra presenta unos valores atípicos que sesgan la media). Sin embargo, para el 2019, estos hogares migrantes ya han cerrado la brecha con los no migrantes, de forma que para el 2019 ya no se encuentran diferencias sistemáticas en el estrato ni en el gasto mediano de los hogares migrantes comparado con los no migrantes (en zonas urbanas). En este caso no encontramos diferencias estadísticamente significativas para los migrantes frecuentes comparados con los no migrantes, pero sí una diferencia importante en el nivel de gasto en el 2010 (de aproximadamente 150.000 pesos mensuales) entre los que no migraron y los que migraron una vez (significativa al 5%). Adicionalmente, a pesar de que se encuentran algunas diferencias entre los migrantes frecuentes y los migrantes únicos (en especial, los migrantes frecuentes tenían mayores ingresos medianos en el 2010, pero mucho menores en el 2019), estas diferencias no son estadísticamente significativas para las zonas urbanas.

TABLA 5.5.
PERFILES DE MIGRANTES, HOGARES URBANOS (EN EL 2010)

Hogares urbanos en el 2010								
Características	Frecuencia de migración entre 2010 y 2019 (n.º de veces)				Diferencias entre perfiles de migración (por frecuencia)			
	0	1+	1	2	0 vs. alguna	0 vs. 1	0 vs. 2	1 vs. 2
A. Hogar								
Estrato	2,15	2,15	2,09	2,4	0,00392	-0,064	0,284	0,348
Gasto del hogar 2010 (mediana)	10 153 762	8 622 857	8 318 810	10 271 064	-1 490 905*	-1 834 952**	117 952	1 952 905
Gasto del hogar 2019 (mediana)	8 129 690	8 121 924	8 483 429	6 309 286	7 766	353 739	-1 820 404	-2 174 143
Diferencia gasto 2010 - 2019 (mediana)	-1 902 233	-1 301 381	-1 214 286	-2 721 952	600 852	687 948	-819 719	-1507 667
B. Choques entre 2016 y 2019								
Algún choque	0,49	0,50	0,48	0,51	0,003	-0,010	0,021	0,031
Choques familia	0,31	0,32	0,34	0,25	0,007	0,033	-0,058	-0,092
Choques violencia	0,14	0,12	0,12	0,17	-0,014	-0,018	0,037	0,055
Choques empleo	0,14	0,14	0,11	0,22	-0,005	-0,030	0,073	0,103
Choques desastre	0,05	0,03	0,04	0	-0,018	-0,011	-0,048***	-0,037*
Choques producción	0,02	0,02	0,02	0	0,000	0,004	-0,018***	-0,022
N	1,087	98	80	15				
N expandido	3 716 092	319 421	257 059	51 211				

Fuente: ELCA 2010, 2013, 2016 y ELCO 2019. Cálculos propios.

Notas: estadísticas descriptivas y diferencias con factores de expansión. Se muestran las medias y la diferencia de medias, excepto los gastos (2010, 2019 y diferencia), para los cuales se muestran las medianas y la diferencia de medianas obtenida mediante una regresión de quintiles. Los asteriscos denotan si las diferencias son estadísticamente significativas (*al 10 %, **al 5 % y ***al 1 %)

5.1.4. EXPOSICIÓN A CHOQUES

La ELCA/ELCO identifica 19 tipos de choques que re-clasificamos en cinco categorías. La categoría de “familia” incluye estos choques: abandono imprevisto de algún miembro del hogar, accidente o enfermedad de algún miembro del hogar que le impidió realizar sus actividades cotidianas, llegada o acogida de algún familiar, muerte de algún miembro del hogar y separación de los cónyuges. La categoría de “violencia” incluye experiencias de algún hecho violento, si algún miembro del hogar fue víctima de atraco, robos, entre otros, y si tuvieron que abandonar su lugar de residencia habitual. La categoría de “empleo” incluye si algún miembro del hogar perdió su empleo. La categoría de “desastre” incluye migración por inundaciones, avalanchas, derrumbes, desbordamientos o deslizamientos o vendavales, pérdida de la vivienda que ocupaba el hogar, robo, incendio o destrucción de bienes del hogar, si sufrieron sequías y temblores o terremotos de tierra. La categoría de “producción” incluye la pérdida de fincas, lotes, tierras u otras edificaciones (casas, aptos, locales, depósitos) distintas a la vivienda que ocupa el hogar, o de bienes del hogar, pérdida o muerte de animales de trabajo o cría, pérdida o reducción en ingresos provenientes de transferencias de otros hogares o remesas, plagas o pérdida de cosechas, quiebras o cierres del (los) negocio(s) familiar(es).

En términos de choques a los que se vieron expuestos, encontramos que los migrantes rurales son *menos* propensos a haber sido expuestos a choques familiares, de desastres naturales o de producción que los no



→ Donny Leal, a sus 9 años, en el 2011. Es originario de Gramalote (Norte de Santander) y sufrieron con su familia la tragedia de desplazamientos de tierra en el 2010.

migrantes, pero levemente más propensos a haber sufrido choques de violencia (véase la tabla 5.4). Si bien encontramos que los migrantes frecuentes parecen haber sido expuestos menos a casi todos los choques (excepto empleo y producción) que los que migraron solo una vez, ninguna diferencia es estadísticamente significativa por la pequeña muestra de migrantes frecuentes.

Con respecto a choques, no se observan diferencias sistemáticas entre el número de choques a los que han



→ Mildred Leal, mamá de Donny, junto a sus dos hijos en el 2014. Para ese momento, ellos vivían en refugios construidos por el Gobierno para tratar la crisis ocasionada por los derrumbes.

sido expuestos los hogares migrantes comparado con los no migrantes, en las zonas urbanas (véase la tabla 5.5). Solamente se observan unas diferencias significativas en dos tipos de choque para los migrantes frecuentes que en el 2010 residían en una zona urbana: los migrantes frecuentes tienen una menor probabilidad de haber sido expuestos a choques de desastre y producción que los no migrantes o los migrantes únicos, aunque de nuevo esto debe tener en cuenta que la muestra de migrantes frecuentes urbanas también es pequeña.

5.2. TENDENCIAS RECIENTES DE MIGRACIÓN: ¿EL ACUERDO DE PAZ CAMBIÓ LOS FENÓMENOS DE LA MIGRACIÓN EN COLOMBIA?

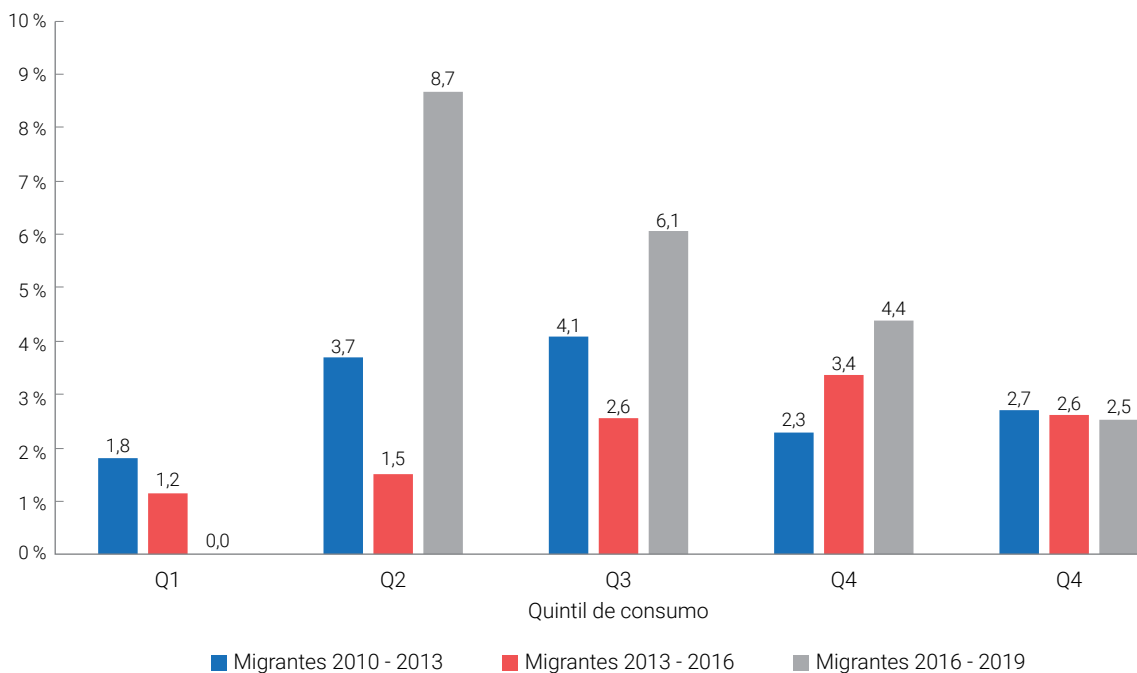
5.2.1. CAMBIOS EN MIGRACIÓN DESPUÉS DEL ACUERDO DE PAZ

Una de las ventajas de esta última medición del ELCA/ELCO en el 2019 es que nos permite estudiar cómo los patrones de migración han cambiado desde la firma del acuerdo de paz del 2016. Haciendo una comparación sencilla entre antes y después del acuerdo, encontramos algunos hallazgos interesantes y sugestivos, entendiendo que los cambios en el tiempo no se puedan atribuir únicamente al acuerdo.

Primero, parece haber un aumento importante en la proporción de hogares que migraron posacuerdo comparado con el periodo anterior al acuerdo, sobre todo para hogares rurales. A partir de la tabla 5.2, se observa que la tasa de migración de hogares rurales aumentó más de 5,5 veces entre el periodo anterior al acuerdo y el periodo posterior, pasando de 1,90 % a 10,83 %. A pesar de que también se observa un aumento en la tasa de migración de hogares urbanos, el aumento es menor, pasando del 2,5 % antes del acuerdo al 4,24 % para el periodo 2016-2019 (véase la tabla 5.3). La gráfica 5.1 muestra como han cambiado las tasas de migración por quintil de gastos, en las distintas olas de migración. Similar a lo mencionado previamente, se observa un aumento importante en la

GRÁFICA 5.1.

TASA DE MIGRACIÓN, SEGÚN QUINTIL DE CONSUMO



Fuente: ELCA 2010, 2013, 2016 y ELCO 2019. Cálculos propios.

Nota: migrante urbanos (rurales) son quienes migraron desde una zona urbana (rural).

probabilidad de migración para los quintiles 2 y 3 el periodo posterior al acuerdo (ola 2019), comparado con el periodo inmediatamente previo (2016).

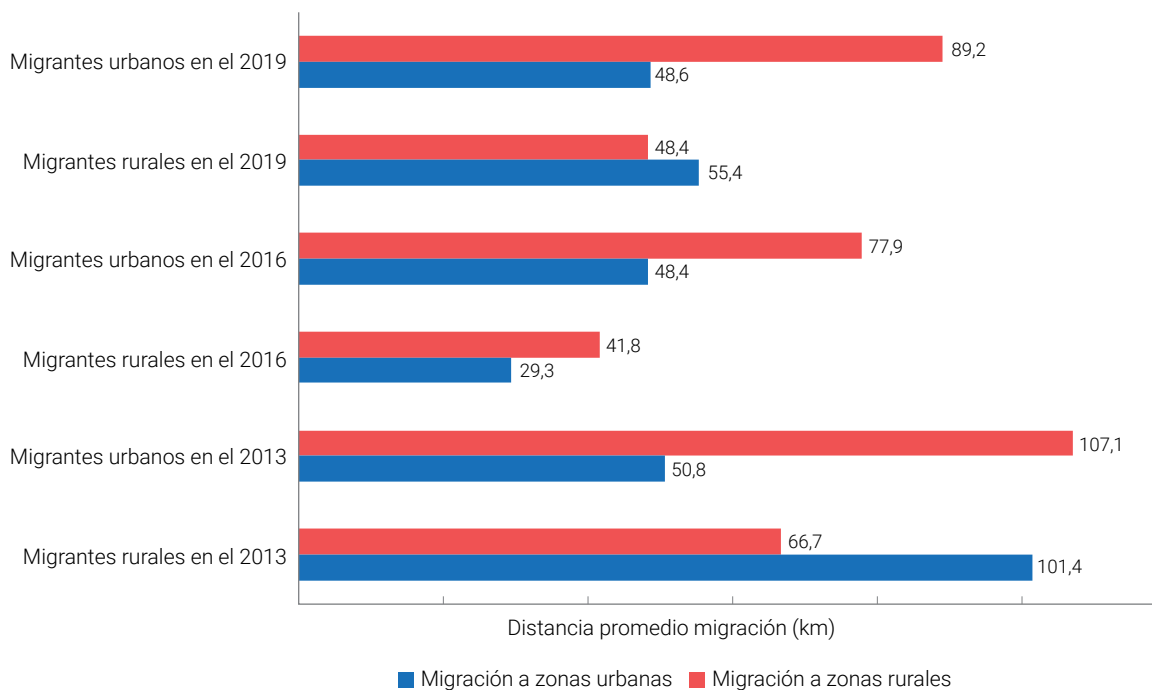
No parece haber una diferencia importante entre el destino de migración pre y posacuerdo de paz. Tanto en la ola del 2016 como en la del 2019, los hogares

rurales que reportan haber migrado en su gran mayoría lo hicieron hacia destinos rurales, mientras que los urbanos migraron entre zonas urbanas. Si acaso, se observa una profundización de estos patrones, con un leve aumento en la proporción de hogares rurales que migran a otras zonas rurales y viceversa (véanse las tablas 5.2 y 5.3). No obstante, se observan diferencias

antes y después del acuerdo de paz en términos de la distancia que recorren los migrantes al migrar. En la gráfica 5.2 se observa la distancia recorrida entre el municipio de salida y de llegada de los migrantes por época en la que migraron. Se observa que los migrantes que migran de zonas urbanas a otras zonas urbanas se desplazan en promedio más de 10 km adicionales (pasando de un promedio de 77,9 a 89,2 km de distancia) en el periodo posacuerdo que en el periodo justo antes. Entre los hogares rurales que migran a otras zonas rurales el aumento en distancias recorridas es aún mayor: antes del acuerdo, los hogares rurales que migraban a otras zonas rurales (la gran mayoría de la migración rural) recorrían en promedio 30 kilómetros de distancia, mientras que en el periodo posterior al acuerdo la distancia promedio para este tipo de migración aumentó a 55 kilómetros. Este resultado puede estar sugiriendo que la desmovilización de las FARC generó un horizonte más amplio de potenciales destinos para los hogares migrantes, ya sea por una mayor percepción de seguridad en nuevos destinos, o porque se esperan mayores retornos a destinos que antes no eran accesibles para ellos.

GRÁFICA 5.2.

DISTANCIA RECORRIDA EN LA MIGRACIÓN (KM) SEGÚN EL ORIGEN DEL HOGAR MIGRANTE, PARA LOS AÑOS 2013, 2016 Y 2019



Fuente: ELCA 2010, 2013, 2016 y ELCO 2019. Cálculos propios.

Nota: migrantes urbanos (rurales) son quienes migraron desde una zona urbana (rural).



→ Donny en el 2014 junto a las escaleras de la iglesia en el viejo Gramalote. Siempre ha soñado con ser cantante y es rapero por convicción.



→ 8 años después, Donny ya tiene 22 años y ha dedicado su vida a la música.



→ En el 2010, cuando ocurrió la tragedia de Gramalote, el Gobierno se comprometió a reconstruir el pueblo en una nueva ubicación. Donny en el 2017 recorre las construcciones del nuevo casco urbano que aún continúa en proceso.



→ Actualmente Donny vive en Bogotá donde sigue persiguiendo sus sueños y promociona su música.

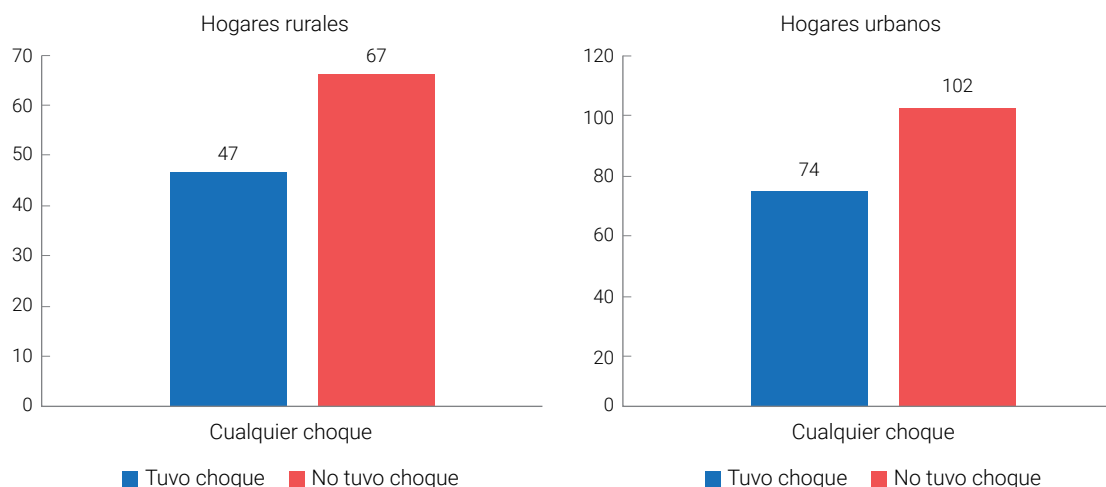
5.3. MIGRACIÓN ESTRATÉGICA VERSUS DESPLAZAMIENTO FORZADO

Al tener una idea sobre la magnitud de la migración en áreas urbanas y rurales, así como la composición de los hogares migrantes, estudiamos las razones por las cuáles migran los hogares colombianos. La ELCA/ELCO nos provee una oportunidad única al tener 10 años de datos sobre los mismos hogares. En estudios anteriores, por ejemplo, se ha hecho una diferenciación entre la migración de inversión y la migración por mitigación de choques, como mencionamos en la introducción a este capítulo. En este apartado analizamos las posibles razones por las que migran los hogares y, dentro de lo posible, analizamos tendencias para la muestra de 2248 hogares que observamos desde el 2010 y en todas las olas.

Por un lado, según el modelo de agente racional económico, la migración por inversión resulta porque algunos hogares tienen expectativas de un ingreso (o bienestar) esperado más alto en el lugar de destino. Este movimiento requiere de una inversión por parte del hogar, esto sugiere que los hogares en mejores condiciones socioeconómicas son aquellos que realizan este tipo de migración. Por el otro, se encuentran los hogares que deben migrar como estrategia de mitigación de choques como eventos climáticos extremos, pérdidas de cosecha o desempleo, violencia y conflicto, entre otras razones. Después de este choque, los hogares deben decidir si se reubican.

GRÁFICA 5.3.

DISTANCIA RECORRIDA EN LA MIGRACIÓN (KM) SEGÚN EL ORIGEN DEL HOGAR MIGRANTE Y RAZÓN, PARA EL 2019

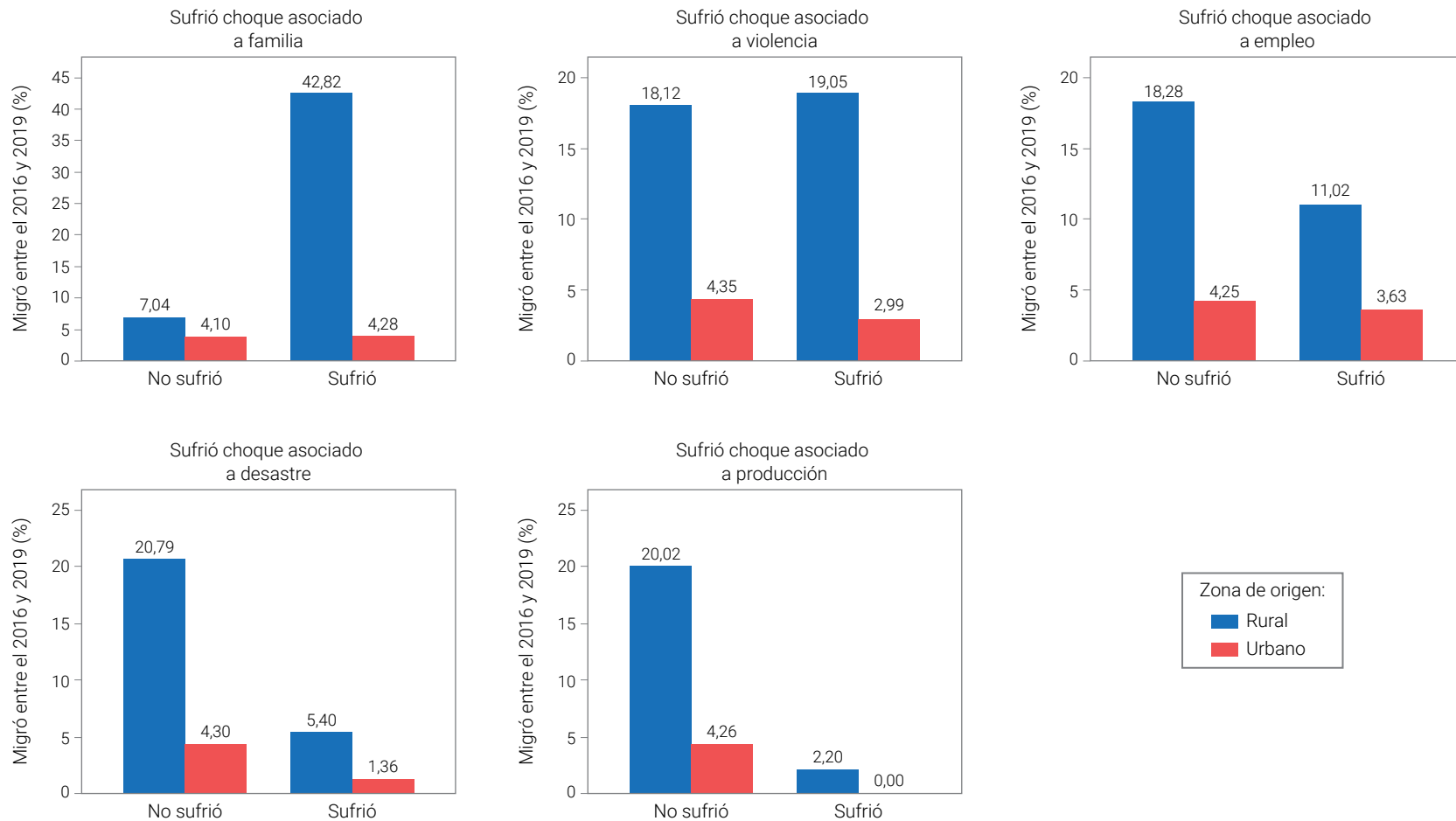


Fuente: ELCA 2010, 2013, 2016 y ELCO 2019. Cálculos propios.

Notas: definimos a los hogares que tuvieron choques como aquellos que reportan al menos 1 de los 19 choques en la ELCA/ELCO. Los hogares que no tuvieron choques no reportan ninguno. Migrantes urbanos (rurales) son quienes migraron desde una zona urbana (rural).

GRÁFICA 5.4.

PROPORCIÓN DE HOGARES MIGRANTES POR TIPO DE CHOQUE SUFRIDO



Fuente: ELCA 2010, 2013, 2016 y ELCO 2019. Cálculos propios.

Notas: definimos a los hogares que tuvieron choques como aquellos que reportan al menos 1 de los 19 choques en la ELCA/ELCO. Los hogares que no tuvieron choques no reportan ninguno. Migrantes urbanos (rurales) son quienes migraron desde una zona urbana (rural).

Un indicador asociado con la migración por inversión es la distancia recorrida al migrar. La gráfica 5.2 muestra cómo, durante los últimos 10 años, los hogares urbanos que migran tienden a recorrer mayores distancias comparado con hogares rurales. Este patrón es consistente con hallazgos de olas anteriores de la ELCA/ELCO y sugiere que estos hogares migran por inversión. En comparación, los hogares rurales que migran recorren menores distancias, lo cual interpretamos como mayor migración de mitigación de choques. La gráfica 5.3 refuerza estos hallazgos, pues compara la distancia recorrida por los hogares migrantes si tuvieron algún choque o no tuvieron ninguno. Los hogares rurales que migraron por choques se reubicaron en promedio en una nueva ubicación a 47 kilómetros, mientras aquellos que no tuvieron choque recorrieron 67 kilómetros. Los hogares rurales que reportaron algún choque en la encuesta también muestran resultados similares. Cuando experimentan un choque, recorren en promedio 74 kilómetros, mientras que, cuando no hay un choque, esta distancia promedio es de 102 kilómetros.

La gráfica 5.4 muestra algunas diferencias interesantes en términos de la probabilidad de migrar cuando el hogar sufre un choque en particular. Los hogares rurales que sufren alguno de los choques suelen migrar menos, a excepción de cuando se enfrentan a un choque de temas familiares o debido a la violencia.

Además, se observa que para los hogares rurales que sufren un choque de familia la tasa de migración es 6 veces más grande (7 % sin choque versus 42 % con choque), mientras que para los hogares rurales que sufren choques de “desastres” o de “producción” la tasa de migración es mucho menor (más de 5 veces menor). Para los hogares urbanos se observa un patrón diferente. En general, los hogares urbanos que experimentan cualquier choque tienden a migrar menos (solo cuando se observa un choque familiar la migración es marginalmente mayor).

Para profundizar este análisis, realizamos un análisis de regresión aprovechando la estructura de panel para determinar los efectos marginales de cada tipo de choque sobre la probabilidad de migrar. Al controlar por migración previa y gasto del hogar, observamos que los hogares rurales tienen una mayor probabilidad de migrar si tienen un choque asociado a un choque de “violencia” y menores probabilidades de migrar si enfrentan choques de “desastres” o “producción” (véase la tabla 5.6). Los choques no están asociados a la probabilidad de migrar para los hogares urbanos, solo siendo significativo y negativo el efecto de sufrir un choque de “producción”. Aunque estas estimaciones no se pueden interpretar de manera causal, muestran que los hogares urbanos y rurales responden de diferente manera a los choques, y que no todos los que experimentan choques deciden migrar.



→ Donny Leal, en el 2017, recorriendo las construcciones del nuevo Gramalote.

TABLA 5.6.

EFECTO ESTIMADO DE SUFRIR CHOQUES SOBRE HABER MIGRADO ENTRE EL 2016 Y EL 2019 (MCO)

	Migró entre el 2016 y el 2019		Diferencia en coeficientes
	Origen rural	Origen urbano	(Urbano-rural)
	(1)	(2)	(3)
Sufrió choque asociado a			
Familia	0,05 (0,03)	0,00 (0,01)	-0,05 (0,03)
Violencia	0,10* (0,06)	0,00 (0,01)	-0,11* (0,06)
Empleo	-0,01 (0,04)	-0,01 (0,01)	0,00 (0,04)
Desastre natural	-0,05** (0,02)	-0,01 (0,02)	0,03 (0,03)
Producción	-0,06** (0,03)	-0,04** (0,02)	0,02 (0,03)
Migró entre 2010 y 2013	-0,19** (0,08)	0,26*** (0,09)	0,46*** (0,12)
Migró entre 2013 y 2016	0,61*** (0,12)	0,32*** (0,10)	-0,29* (0,15)
Distancia migrada entre 2010 y 2013	0,00*** (0,00)	-0,00** (0,00)	-0,00*** (0,00)
Distancia migrada entre 2013 y 2016	0,00 (0,00)	-0,00*** (0,00)	0,00 (0,00)
Distancia a la capital del departamento (2016)	0,00 (0,00)	0,00*** (0,00)	0,00** (0,00)
log(Gasto + 1) (2010)	-0,05*** (0,02)	-0,02*** (0,01)	0,04* (0,02)
log(Gasto + 1) (2013)	0,08** (0,03)	-0,01 (0,01)	-0,09** (0,03)
log(Gasto + 1) (2016)	-0,03 (0,02)	0,03*** (0,01)	0,06** (0,02)
Constante	0,19 (0,38)	-0,01 (0,12)	-0,2 (0,40)
Observaciones	2,248	2,248	2,248
R-cuadrado	0,1353	0,1353	0,1353

Fuente: ELCA 2010, 2013, 2016 y ELCO 2019. Cálculos propios.

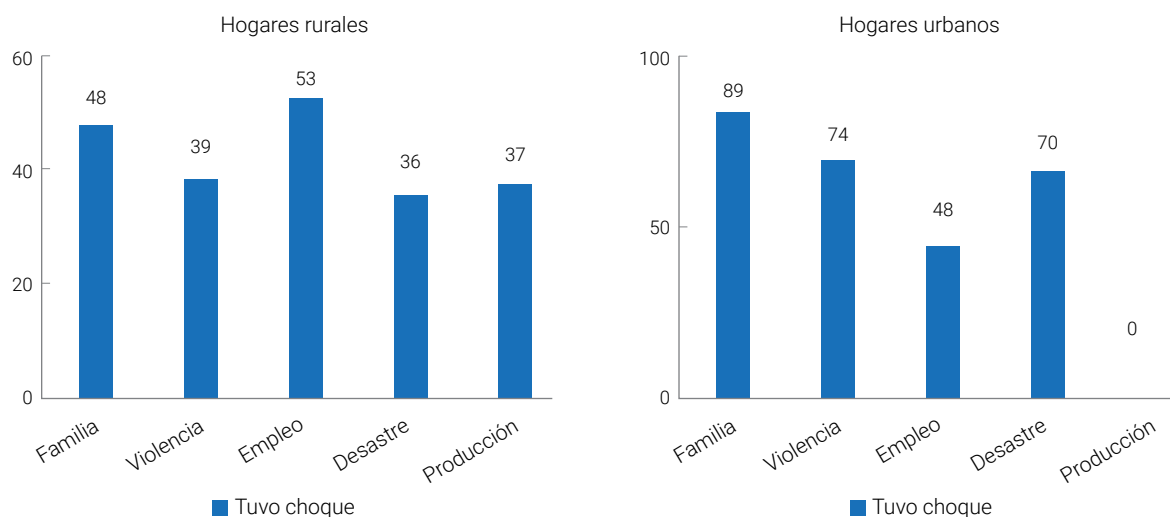
Una pregunta adicional interesante es si la distancia recorrida por los hogares migrantes varía según el choque sufrido. Para los hogares rurales que migran, las distancias recorridas son similares independientemente del choque experimentado, entre 36 y 53 kilómetros. Los dos choques asociados a una migración con un mayor recorrido son los de familia y empleo, mientras los asociados a violencia, desastres y producción muestran un movimiento en distancia menor (véase la gráfica 5.5). Para los hogares urbanos que migran todas las distancias son mayores y se resalta un recorrido alto para los choques de familia, violencia y desastres, con 70 kilómetros o más recorridos.

Notas: *** p < 0,01, ** p < 0,05, * p < 0,1. Errores estándar clúster a nivel de hogar entre paréntesis.

Como se explica, un factor diferencial entre la migración estratégica y la forzada es la búsqueda explícita de mejorar el bienestar por medio de una inversión (p. ej., la reubicación geográfica). Para aproximarnos a una respuesta a la pregunta de si la migración predominante en nuestra muestra de la ELCA/ELCO es estratégica (o por inversión), analizamos cómo cambia el nivel de gasto reportado para los hogares migrantes comparado con los no migrantes. Se espera que si la migración genera mayores beneficios, el nivel de gasto del hogar podría ser mayor tras migrar que antes de hacerlo. En cambio, un menor nivel de gasto podría estar asociado con mayores costos de migrar que beneficios esperados. Igualmente resaltamos que este análisis no es causal y que también mira cambios en el gasto en el trienio observado. Los beneficios de la migración pueden demorar más tiempo en hacerse visibles.

GRÁFICA 5.5.

DISTANCIA RECORRIDA EN LA MIGRACIÓN (KM) SEGÚN EL ORIGEN DEL HOGAR MIGRANTE Y RAZÓN, PARA EL 2019



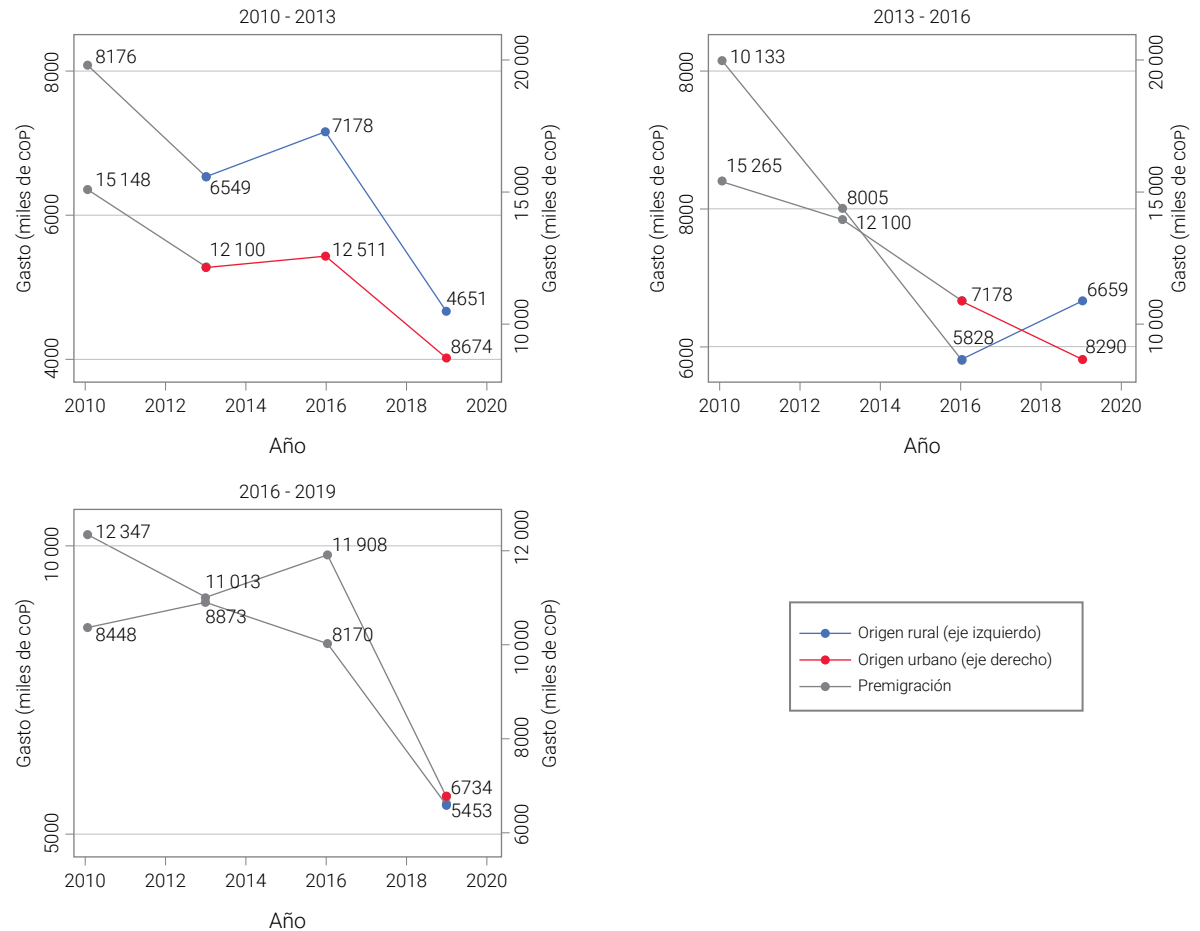
Fuente: ELCA 2010, 2013, 2016 y ELCO 2019. Cálculos propios.

Nota: migrantes urbanos (rurales) son quienes migraron desde una zona urbana (rural).

De esta manera, comenzamos con un análisis puramente descriptivo de la evolución del gasto del hogar, antes y después de migrar, para obtener un panorama sugestivo sobre el tipo de migración que predomina en la muestra analítica de la ELCA/ELCO que utilizamos. La gráfica 5.6 describe el gasto promedio de los hogares que migraron por primera vez en una ola determinada. Las líneas azules en estos gráficos muestran la evolución del gasto real de los hogares que residían en zonas rurales (eje izquierdo) y las rojas el de los hogares urbanos (eje derecho). Estas líneas están en color gris en los momentos anteriores a la migración.

Los resultados presentados indican que en los tres casos (quienes migraron en el periodo 2010-2013, en 2013-2016 y en 2016-2019), los gastos de los hogares se reducen (en términos reales) en el periodo justo después de la migración. Para los hogares urbanos que migraron entre el 2010 y el 2013, los ingresos anuales promedio pasaron de 8176 millones de pesos (del 2019) en el 2010, a 6549 millones de pesos (del 2019) en el 2013, esto representa una caída de casi el 20%. Para el 2019, estos mismos hogares tuvieron en promedio ingresos 43 % menores (en términos reales) si se comparan con los reportados en el 2010 (4651 versus 8176 millones de pesos del 2019). Esta historia se repite para todos los hogares migrantes, sin importar el momento en el que migraron o su origen (urbano o rural).

GRÁFICA 5.6.
EVOLUCIÓN DEL GASTO PROMEDIO (EN MILES DE PESOS DEL 2019)
PARA HOGARES MIGRANTES, SEGÚN LA OLA EN LA QUE MIGRAN



Fuente: ELCA 2010, 2013, 2016 y ELCO 2019. Cálculos propios.

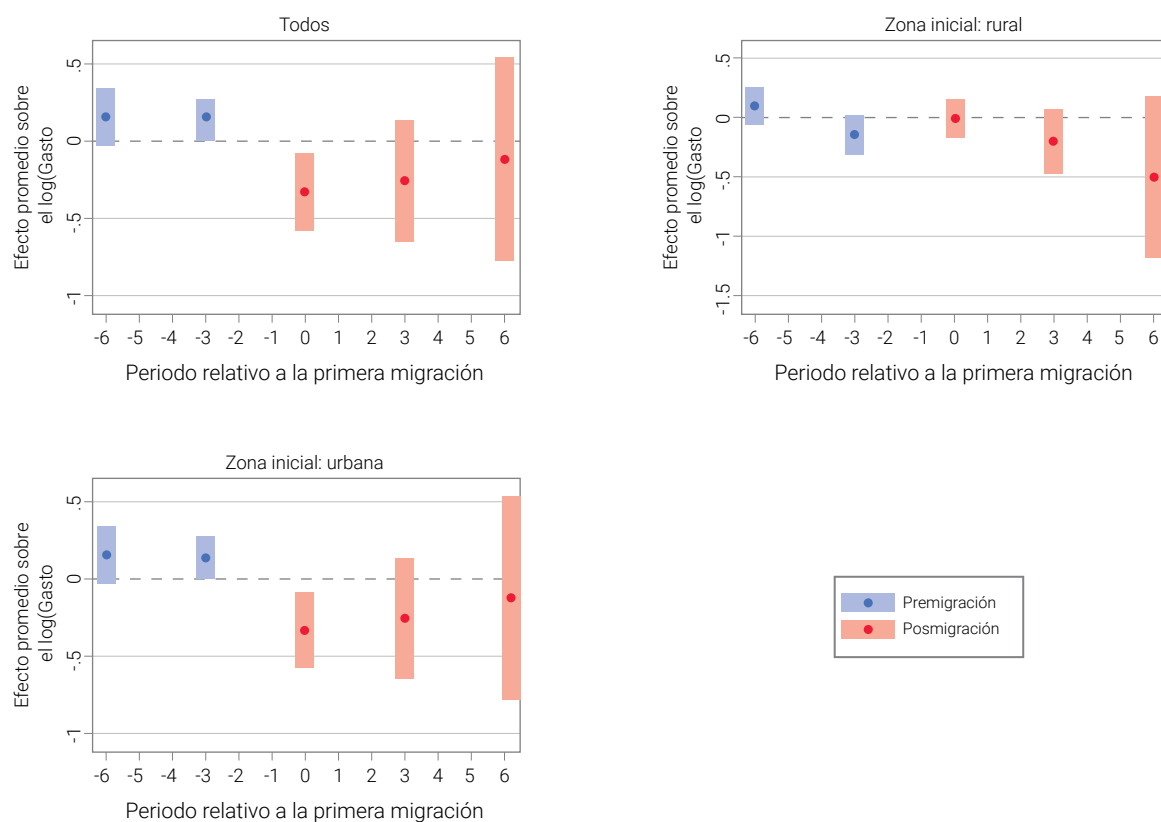
Nota: migrante urbanos (rurales) son quienes migraron desde una zona urbana (rural).

Realizamos un estudio de evento para explorar si migrar está asociado a cambios en el gasto de los hogares urbanos y rurales, luego de controlar por características observadas del hogar. La gráfica 5.7 presenta los cambios marginales estimados de migrar sobre el gasto, es decir, presenta una estimación de cuánto cambian los ingresos reales al migrar (después de descontar lo atribuible a diferencias en las características entre migrantes y no migrantes). En general, los resultados indican que hay una reducción inicial en el gasto de los hogares (en términos reales), que se compensa tras la migración inicial. Además, el efecto parece darse solo en los hogares urbanos y no en los rurales.

Finalmente, realizamos un estudio de evento para ver diferencias en la evolución del gasto del hogar, según el origen y destino de la migración. Los resultados de este análisis, presentados en la gráfica 5.8, sugieren que los incrementos en gasto de los hogares que migran desde zonas rurales son inmediatos cuando el destino es otra zona rural (panel de arriba a la izquierda), mientras que el aumento en los gastos demora algunos años cuando migran hacia un área urbana (panel de arriba a la derecha). En este análisis, los hogares urbanos que migran a zonas rurales no muestran cambios en sus gastos, mientras aquellos que migran hacia otras ciudades sí muestran una caída en sus niveles de gastos (panel de abajo a la derecha).

GRÁFICA 5.7.

EFFECTO ESTIMADO DE LA PRIMERA MIGRACIÓN SOBRE EL LOGARITMO DEL GASTO (EN MILES DE PESOS DEL 2019), ESTIMADORES DE UN MODELO DE “ESTUDIO DE EVENTO”

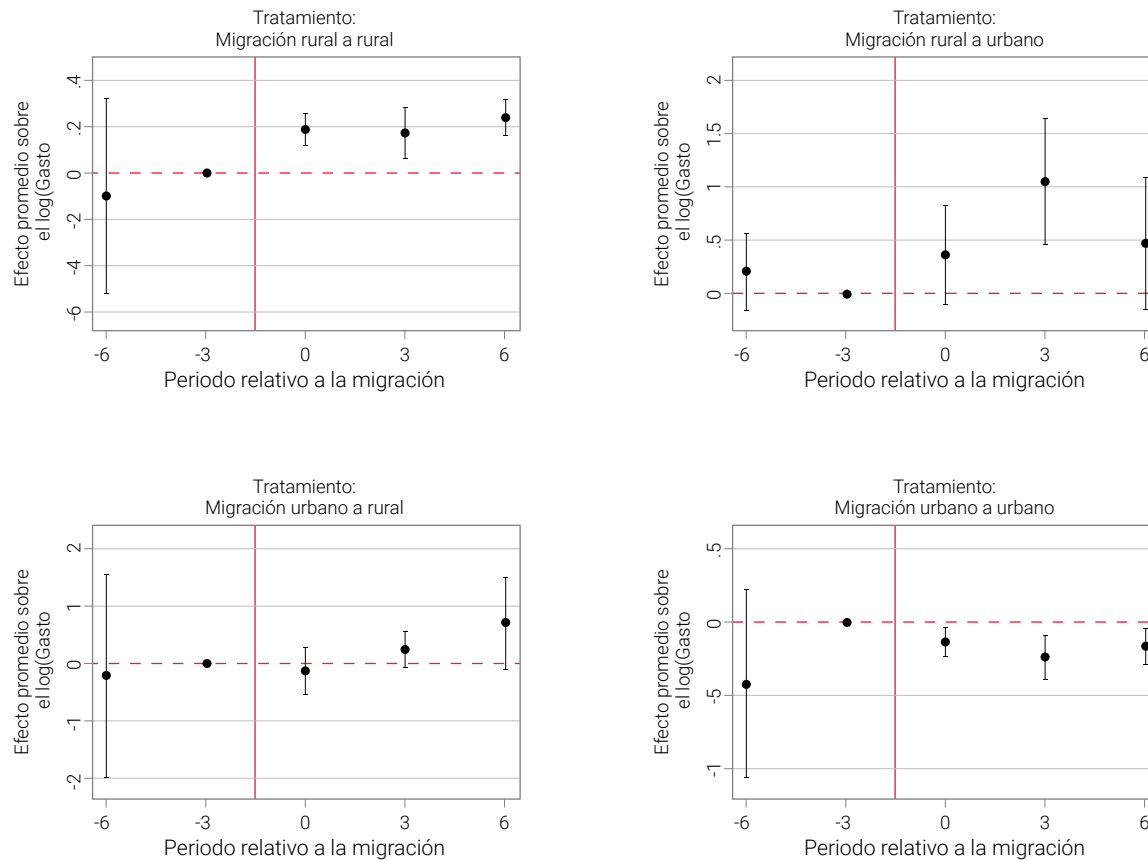


Fuente: ELCA 2010, 2013, 2016 y ELCO 2019. Cálculos propios.

Notas: efectos estimados usando el estimador de Callaway y Sant'Anna (2021). Errores estándar clúster a nivel de hogar entre paréntesis. El eje horizontal representa el tiempo desde la migración. En las regresiones se controla por la distancia a la capital del departamento en el 2010.

GRÁFICA 5.8.

EFFECTO ESTIMADO DE DISTINTOS TIPOS DE MIGRACIÓN SOBRE EL LOGARITMO DEL GASTO (EN MILES DE PESOS DEL 2019), ESTIMADORES DE UN MODELO DE “ESTUDIO DE EVENTO”



Fuente: ELCA 2010, 2013, 2016 y ELCO 2019. Cálculos propios.

Notas: efectos estimados usando el estimador de Chaisemartin y D’Haultfoeuille (2020). Errores estándar clúster a nivel de hogar entre paréntesis. El eje horizontal representa el tiempo desde la migración. En las regresiones se controla por la distancia a la capital del departamento en el 2010.

5.4. DISCUSIÓN

Para afrontar los retos y aprovechar las oportunidades de un mundo con mayor movilidad humana, es esencial comprender las causas y consecuencias de la migración para los diferentes fenómenos migratorios y perfiles de migrantes. De esto depende de que las políticas públicas logren en el corto plazo garantizar los derechos humanos de los migrantes y refugiados y en el mediano y largo plazo generen mecanismos para integrarlos productivamente a la sociedad y economía. Existe evidencia, tanto para Colombia como para el mundo, que los migrantes se enfrentan a una serie de retos, como el acceso limitado a los servicios básicos de protección, salud y educación, y quienes son desplazados forzosamente enfrentan, además, afectaciones directas en su salud (física y mental), dificultades económicas, discriminación y marginalización.

La información recogida por la ELCA/ELCO permite seguir profundizando nuestro entendimiento de factores que pueden limitar o potenciar la capacidad de adaptar los sistemas de protección social y provisión de servicios. Por ejemplo, entender que para ciertos perfiles de migración hay una reducción inicial en el gasto real de los hogares, debería orientar las estrategias para reducir las barreras monetarias a los servicios de la red de protección social para los hogares más vulnerables. El objetivo de esta red de protección social es, precisamente, evitar que choques temporales a los hogares tengan consecuencias estructurales, como la erosión del capital humano.

Finalmente, destacamos que quedan muchas preguntas importantes por resolver. Quisiéramos destacar dos líneas de investigación. La primera se centra en el impacto de los choques por el cambio climático. Según el Internal Displacement Monitoring Centre (IDMC), durante el 2021 se registraron 38 millones de nuevos desplazamientos internos en todo el mundo, de los cuales 23,7 millones fueron causados por desastres relacionados con el tiempo y el clima, como inundaciones, tormentas e incendios forestales (Internal Displacement Monitoring Centre [IDMC], 2022); y todo indica que el cambio climático impulsará un aumento acelerado de la migración por estas causas. La segunda se enfoca en estudios que visibilicen las necesidades de las niñas, niños y jóvenes migrantes, e informen el desarrollo de estrategias y acciones de política pública para mitigar el impacto de la migración (voluntaria e involuntaria). Si bien Colombia es uno de los pocos países con información desagregada por grupos de edad, está presente todavía la necesidad de diagnosticar si tienen acceso oportuno a servicios de protección, salud, nutrición y educación, desde la gestación hasta el fin de la adolescencia (donde dan ventanas de oportunidad para el desarrollo humano que no se repiten nunca).

REFERENCIAS

- Bakewell, O. (2021). Unsettling the boundaries between forced and voluntary migration. En E. Carmel, K. Lenner y R. Paul (eds.), *Handbook on the politics and governance of migration* (pp. 124-136). Edward Elgar Publishing Ltd.
- Bivand Erdal, M. y Oeppen, C. (2018). Forced to leave? The discursive and analytical significance of describing migration as forced and voluntary. *Journal of Ethnic and Migration Studies*, 44(6), 981-998. doi: 10.1080/1369183X.2017.1384149
- IOM. (2019). Glossary on migration. https://publications.iom.int/system/files/pdf/iml_34_glossary.pdf
- IDMC. (2021). Global report on internal displacement 2022. <https://www.internal-displacement.org/sites/default/files/publications/documents/2021-IDMC-global-report-internal-displacement-2021-english.pdf>
- IOM. (2020). World migration report. International Organization for Migration. <https://worldmigration-report.iom.int/>
- Norwegian Refugee Council. (2020). Colombia: New displacements worsen crisis for civilians. <https://www.nrc.no/news/2020/december/colombia-new-displacements-worsen-crisis-for-civilians/>
- UN-DESA. (2021). United Nations Department of Economic and Social Affairs International Migrant Stock 2021. <https://www.un.org/en/development/desa/population/migration/data/estimates2/estimates2021.asp>
- UNHCR. (2022). Global trends - forced displacement in 2022. <https://www.unhcr.org/global-trends-report-2022>